

DIE RAUMNUTZUNG IM TURM DER GARNISONKIRCHE POTSDAM

Erdgeschoss

Der Besucher betritt den Turm in der Regel durch den Eingang an der Breiten Straße, östlich vom Turmschaft. Wendet er sich nach links, betritt er nach wenigen Schritten die Kapelle im Turmsockel. Hier findet das geistliche Leben dieser Kirche statt. Es werden Andachten gehalten, Gottesdienste gefeiert, kirchliche Amtshandlungen durchgeführt und Gedenkveranstaltungen abgehalten. Ebenso wird dieser Raum auch für Konzerte und andere kulturelle Veranstaltungen genutzt.

Nach dem Besuch der Kapelle können die Besucher den Shop und die Kasse für die Tickets zum Turmaufstieg und die Ausstellung aufsuchen.

Im Erdgeschoss befindet sich ebenso ein Café, welches Besuchern von Veranstaltungen, Ausstellungen, Seminaren oder der Turmaussichtsplattform Erfrischungen und kleine Speisen zum Kauf anbietet. Da das Café sowohl aus der Turmkapelle als auch von außen durch einen separaten Eingang erreichbar ist, wird es auch von Touristen und Mitarbeitern umliegender Behörden und Einrichtungen genutzt werden.

Auf dieser Ebene befinden sich weiterhin eine Sakristei und ein Abstellraum, die die Nutzungen der Kapelle und des Shops unterstützen.

1. Obergeschoss

Der größte Teil dieses Geschosses wird durch den oberen Teil der Kapelle des Erdgeschosses eingenommen.

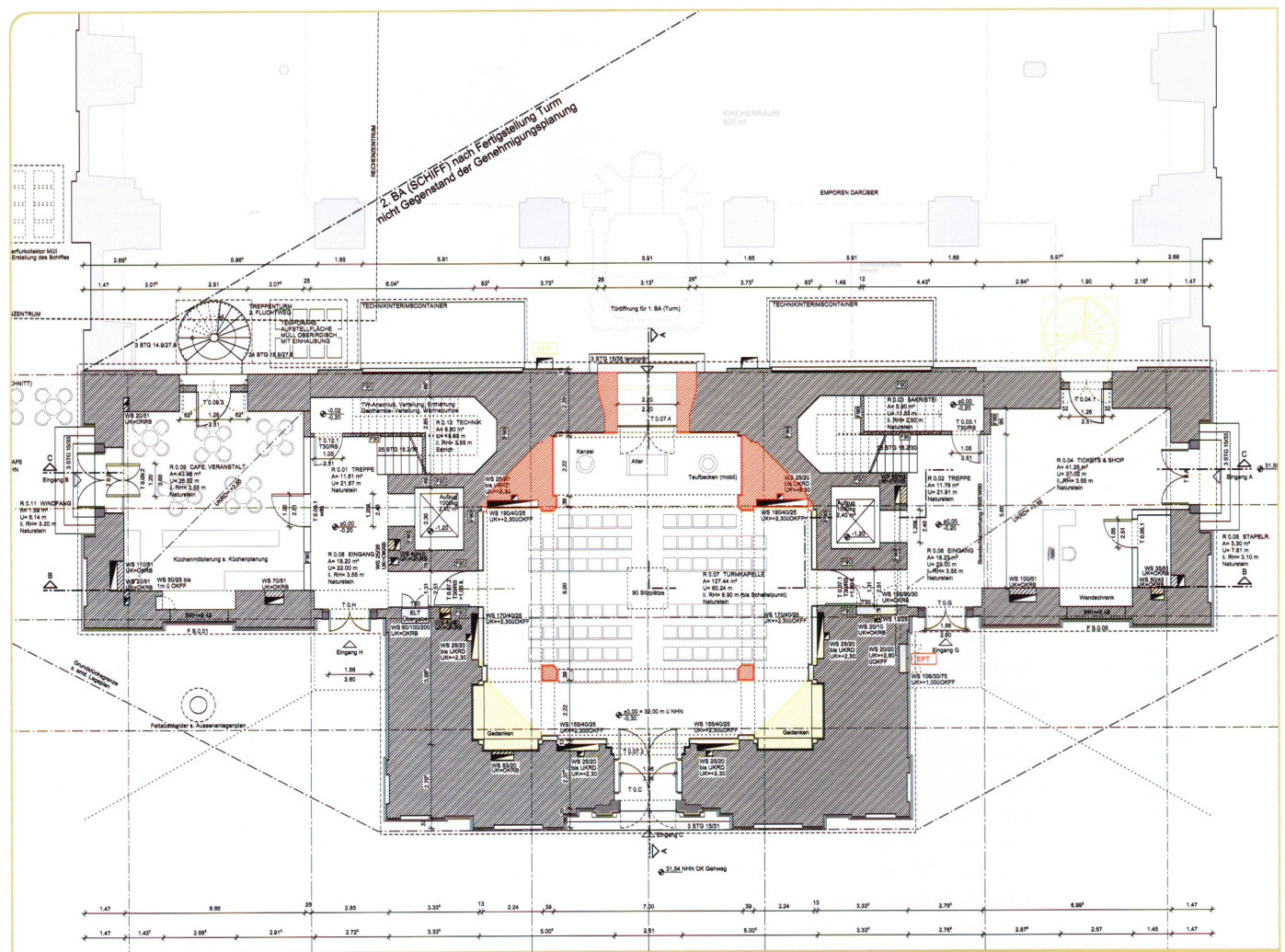
Im östlichen ehemaligen Treppenhaus befinden sich Büros für die Pfarrer, die Verwaltung und den Küster. Außerdem sind auf dieser Ebene im westlichen Teil die Toiletten untergebracht, die für alle Nutzer in allen Ebenen des Turms hier zur Verfügung stehen.

2. Obergeschoss

Im Bildungsforum werden auf dieser Ebene die Räume für Bildungs- und Seminararbeit genutzt. Dazu stehen zwei Seminarräume zur Verfügung, die durch eine mobile Trennwand geteilt sind.

Hier können bis zu 40 Personen thematisch arbeiten. In der Mitte dieses Geschosses befindet sich der große Seminar- und Vortragsraum, dessen 85 Quadratmeter Fläche ebenso durch mobile Trennwände in kleinere Einheiten aufgeteilt werden kann.

Der Raum ist mit einer Teeküche versehen und kann optional mit der Ausstellungsfläche im darüber liegenden Geschoss verbunden werden.



Erdgeschoss Grundriss | Quelle: Arbeitsgemeinschaft Wiederaufbau Garnisonkirche Potsdam



3. Obergeschoss

Teil des Bildungsforums sind die Ausstellungsflächen in diesem Geschoss. Auf insgesamt 250 Quadratmetern werden Ausstellungen die Geschichte des Ortes und verwandte Themen beleuchten.

Die Stiftung wird eine eigene Ausstellung vorbereiten, es werden jedoch in Kooperation mit anderen Partnern auch Wechselausstellungen organisiert. Hier ist Raum für Information in Bild, Ton und mit dreidimensionalen Objekten, es kann aber auch temporär für künstlerische Darstellungen Platz gefunden werden.

Der Besucher erreicht diese Ebene über zwei Treppenhäuser oder den Aufzug. Der Vorzug der Verbindung des zweiten und dritten Geschosses besteht darin, dass auf der Seminarebene Ausstellungen vor- und nachbereitet werden können.

4. Obergeschoss

Im 4. Obergeschoss ist eine kleine Bibliothek untergebracht, die das Angebot des Bildungsforums ergänzt und deren Nutzung kostenfrei sein wird. Außerdem befinden sich hier Lagerräume für die Ausstellung und den allgemeinen Bedarf.

Da sich dieses Geschoss bereits über den rechts und links vom Turm befindlichen ehemaligen Treppenhäusern befindet, kann der Besucher hier nach draußen auf eine Terrasse Richtung Osten treten.

5. Obergeschoss

Nachdem auf allen anderen Ebenen ein Halt möglich war, erfolgt hier der Umstieg von dem Aufzug, den der Besucher im Erdgeschoss bestiegen hat, in den Aufzug, der bis zur Aussichtsplattform fährt.

Turm

Die folgenden 35 Höhenmeter wird der Besucher auf zwei verschiedene Arten zurücklegen können.

Er kann die innen umlaufende Treppe benutzen und dabei an den Glocken und den offen verbauten Spender-Ziegelsteinen vorbeigehen, oder aber er nutzt den Aufzug, der bis zur Aussichtsplattform fährt.

Aussichtsplattform

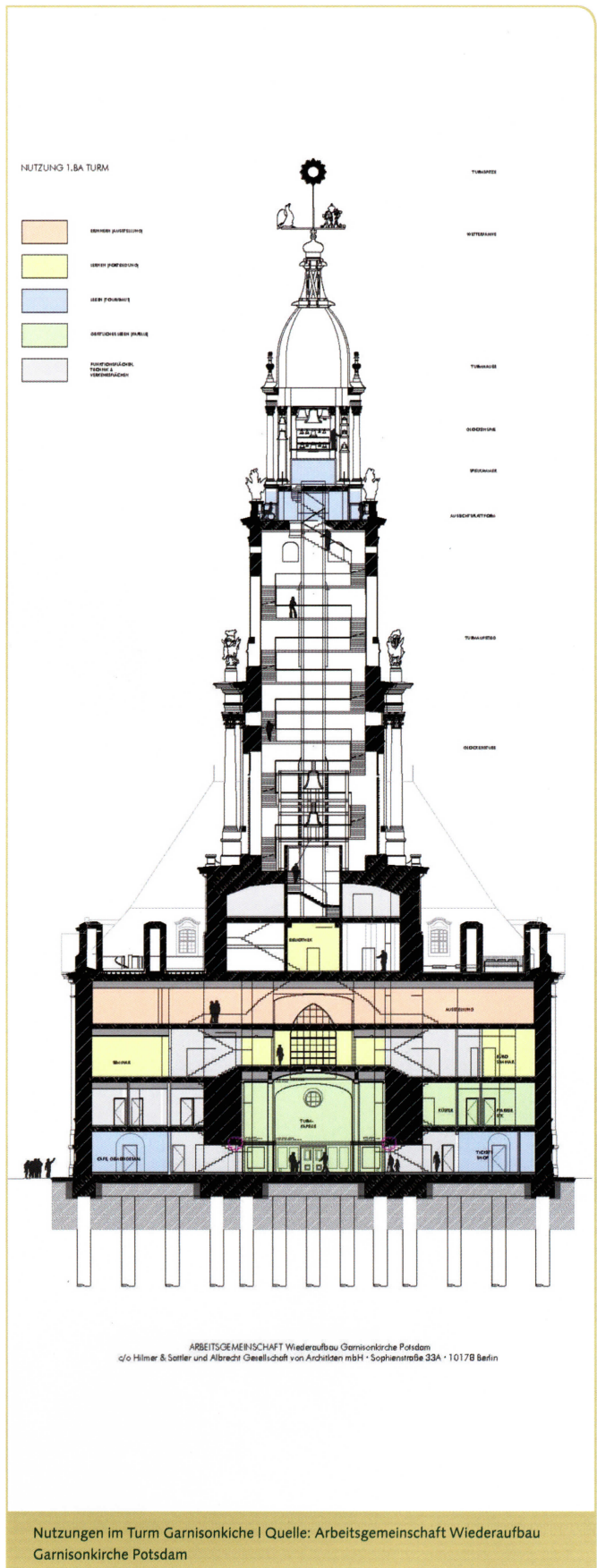
In einer Höhe von 67 Metern befindet sich die Aussichtsplattform, die einen spektakulären Rundumblick auf Potsdam und die umliegende Havellandschaft bietet.

Von hier aus kann auch das Glockenspiel betrachtet werden, welches sich über den Besuchern befindet und von der etwas höher gelegenen Spielkammer bedient werden kann.

Bisher existieren über eine erste Anschlussplanung hinaus keine fachlich unteretzten Planungen zum Kirchenschiff. Die Stiftung hat sich jeweils so geäußert, dass es zunächst um die Wiedergewinnung des Turms der Garnisonkirche geht und die Wiedergewinnung des Kirchenschiffes eine Aufgabe für einen zweiten Bauabschnitt darstellt.

Wenn Sie weitere Informationen zur Gestaltung des Turms der Garnisonkirche suchen, besuchen Sie unsere Webseite unter www.garnisonkirche-potsdam.de oder kommen Sie in unsere Ausstellung zur Garnisonkirche Breite Straße 7 in 14467 Potsdam.

Peter Leinemann



Nutzungen im Turm Garnisonkirche | Quelle: Arbeitsgemeinschaft Wiederaufbau Garnisonkirche Potsdam

